

## **EVOLUCIÓ DEL NOMBRE DONES I HOMES A LA UPC**

En aquest nou informe, es presenten les dades del curs 2011-2012 de forma comparativa amb les del 2010-2011 i es pot veure l'evolució del nombre de dones i homes entre el:

- Personal docent i investigador
- Personal d'administració i serveis
- Estudiantat de nou ingrés estudis de grau
- Estudiantat de màsters universitaris
- Estudiantat de doctorat
- Equips directius de centres docents, departaments i instituts universitaris

Per tant, sempre que hi hagi dues dades entre parèntesi, la primera farà referència al curs 2010-2011 i la segona al 2011-2012

*Nota: Totes les dades de les que disposa actualment la UPC i que es presenten en aquest informe es poden trobar al web de la UPC desagregades per sexe ([www.upc.edu/dades/](http://www.upc.edu/dades/)). Les dades de cursos anteriors es poden consultar als informes dels anys anteriors ([www.upc.edu/igualtat](http://www.upc.edu/igualtat)).*

## 1.- Personal Docent i Investigador

La taula i la figura 1.1 (a,b i c) mostren les dades desagregades per sexe del nombre de dones i d'homes del PDI de la UPC per categories.

Considerant els dos sexes, al curs 2011-2012 ha hagut un descens del nombre de professorat (2.780 / 2.634) respecte al curs anterior i que afecta tant al PDI funcionari (1303 / 1255) com al PDI contractat (1477 / 1379).

El nombre total de dones del PDI (funcionari i contractat) ha disminuït en valor absolut (647 / 633) i en percentatge. En aquest sentit, el total de dones en el curs 2011-2012 representa un 24,03% del total del PDI, un 1,29% menys que el curs anterior (25,32%). Aquest fet ve associat principalment al descens del nombre de PDI dones contractades (374 / 312); hi ha també descens del nombre de dones PDI funcionari, però amb menys incidència (273 / 270).

**Taula 1.1 - Personal docent i investigador de centres propis**

Categoria		2010-2011					2011-2012				
		Dones	% Dones	Homes	% Homes	Total	Dones	% Dones	Homes	% Homes	Total
PDI Funcionari	CATEDRÀTIC/A D'UNIVERSITAT	20	7,58%	244	92,42%	264	19	7,54%	233	92,46%	252
	CATEDRÀTIC/A D'ESCOLA UNIVERSITÀRIA	12	17,91%	55	82,09%	67	12	18,75%	52	81,25%	64
	PROF. TITULAR D'UNIVERSITAT	166	23,75%	533	76,25%	699	163	24,01%	516	75,99%	679
	PROF. TITULAR D'ESCOLA UNIVERSITÀRIA	75	27,47%	198	72,53%	273	76	29,23%	184	70,77%	260
	<b>Total funcionari</b>	<b>273</b>	<b>20,95%</b>	<b>1030</b>	<b>79,05%</b>	<b>1303</b>	<b>270</b>	<b>21,51%</b>	<b>985</b>	<b>78,49%</b>	<b>1255</b>
PDI Contractat	CATEDRÀTIC/A CONTRACTAT/ADA	1	9,09%	10	90,91%	11	1	9,09%	10	90,91%	11
	PROF. AGREGAT/ADA	44	27,50%	116	72,50%	160	50	28,90%	123	71,10%	173
	PROF. ASSOCIAT/ADA	169	21,23%	627	78,77%	796	159	22,65%	543	77,35%	702
	PROF. COL-LABORADOR/A	84	31,46%	183	68,54%	267	77	30,80%	173	69,20%	250
	PROF. LECTOR/A	35	32,71%	72	67,29%	107	39	32,50%	81	67,50%	120
	PROF. VISITANT	1	9,09%	10	90,91%	11	2	18,18%	9	81,82%	11
	AJUDANT/A	40	32,00%	85	68,00%	125	35	31,25%	77	68,75%	112
	<b>Total contractat</b>	<b>374</b>	<b>25,32%</b>	<b>1103</b>	<b>74,68%</b>	<b>1477</b>	<b>312</b>	<b>22,62%</b>	<b>1016</b>	<b>77,38%</b>	<b>1379</b>
<b>TOTAL</b>	<b>647</b>	<b>23,27%</b>	<b>2133</b>	<b>76,73%</b>	<b>2780</b>	<b>633</b>	<b>24,03%</b>	<b>2001</b>	<b>75,97%</b>	<b>2634</b>	

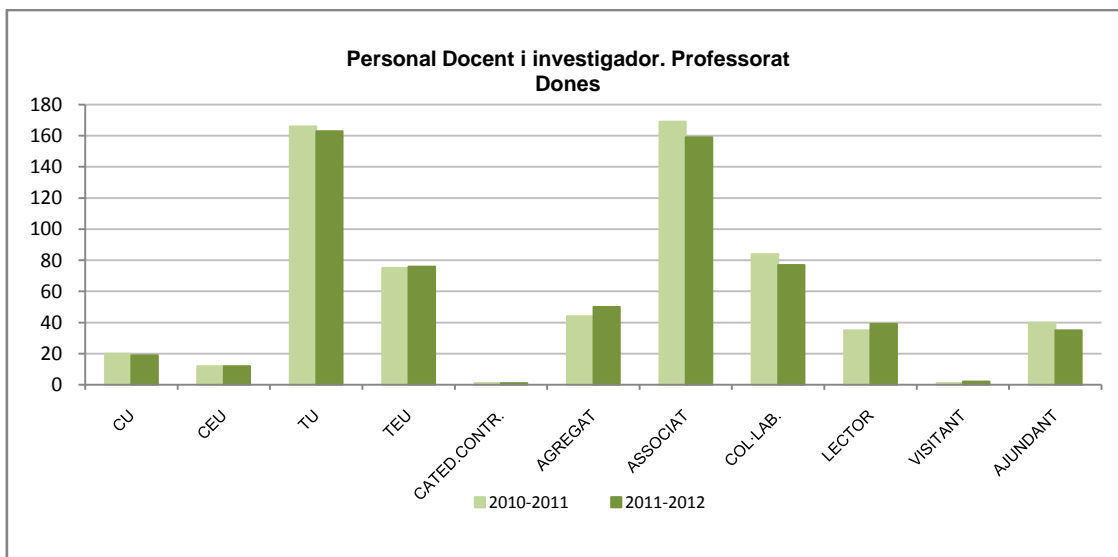


Figura 1.1 Personal docent i investigador de centres propis (dones)



Figura. 1.2 Personal docent i investigador de centres propis (homes)

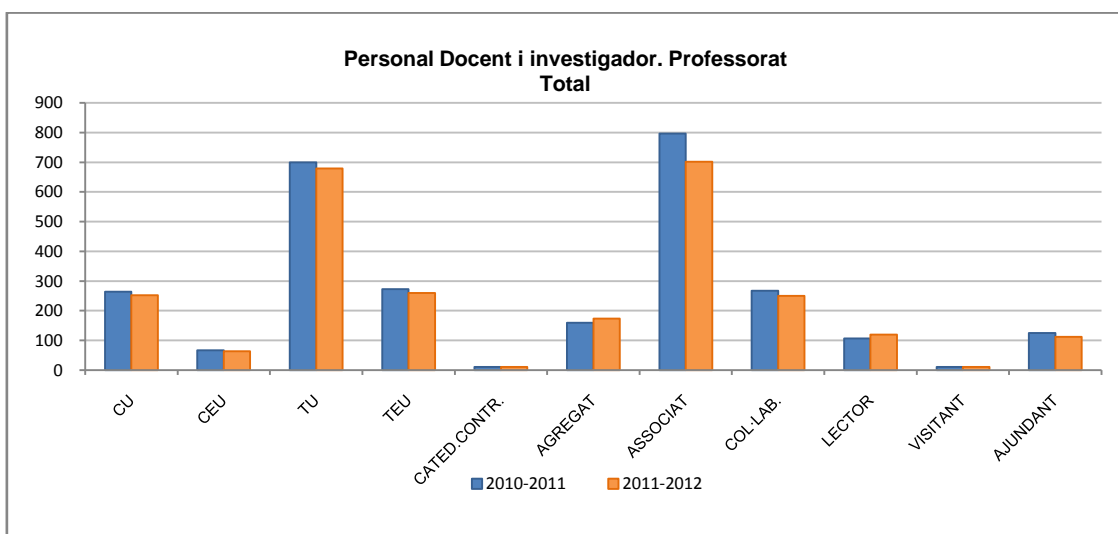


Figura. 1.3 Personal docent i investigador de centres propis (total)

Taula 1.2 Personal investigador propi i vinculat

Categoria		2010-2011					2011-2012				
		Dones	% Dones	Homes	% Homes	Total	Dones	% Dones	Homes	% Homes	Total
Personal investigador	Personal investigador ordinari	12	31,58%	26	68,42%	38	12	34,29%	23	65,71%	35
	Altres personal investigador propi	13	27,66%	34	72,34%	47	17	35,42%	31	64,58%	48
	Personal investigador vinculat	2	22,22%	7	77,78%	9	3	27,27%	8	72,73%	11
<b>TOTAL</b>		<b>27</b>	<b>28,72%</b>	<b>67</b>	<b>71,28%</b>	<b>94</b>	<b>32</b>	<b>34,04%</b>	<b>62</b>	<b>65,96%</b>	<b>94</b>

Taula 1.3 Personal investigador propi i vinculat per categoria

Categoria		2010-2011					2011-2012				
		Dones	% Dones	Homes	% Homes	Total	Dones	% Dones	Homes	% Homes	Total
Personal investigador	Director/a d'investigació	4	36,36%	7	63,64%	11	4	33%	8	66,67%	12
	Investigador/a Grup 1	1	33,33%	2	66,67%	3	1	50%	1	50,00%	2
	Investigador/a Grup 2	1	8,33%	11	91,67%	12	1	9%	10	90,91%	11
	Investigador/a ordinari/a	6	50,00%	6	50,00%	12	6	60%	4	40,00%	10
	Investigador/a - Institut Salut Carles III	-	-	-	-	-	1	100%	0	0,00%	1
	Investigador/a - Beatriu Pinós	-	-	-	-	-	1	50%	1	50,00%	2
	Investigador/a - Juan de la Cierva	4	26,67%	11	73,33%	15	4	29%	10	71,43%	14
	Investigador/a - Marie Curie	3	50,00%	3	50,00%	6	4	44%	5	55,56%	9
	Investigador/a - MEC/FULBRIGHT		0,00%	1	100,00%	1	0	0%	1	100,00%	1
	Investigador/a - Ramón y Cajal	2	22,22%	7	77,78%	9	1	14%	6	85,71%	7
	Investigador/a - Postdoctoral	4	25,00%	12	75,00%	16	4	40%	6	60,00%	10
	Investigador/a - Postdoctoral						1	100%	0	0,00%	1
	Investigador/a - Postdoctoral altres						1	33%	2	66,67%	3
	Vinculat/ada	2	22,22%	7	77,78%	9	3	27%	8	72,73%	11
<b>TOTAL</b>		<b>27</b>	<b>28,72%</b>	<b>67</b>	<b>71,28%</b>	<b>94</b>	<b>32</b>	<b>34,04%</b>	<b>62</b>	<b>65,96%</b>	<b>94</b>

Taula 1.4 Personal investigador en formació

Categoria		2011					2012				
		Dones	% Dones	Homes	% Homes	Total	Dones	% Dones	Homes	% Homes	Total
Personal investigador en formació	Generalitat	28	28,28%	71	71,72%	99	34	33,66%	67	66,34%	101
	MEC i MCYT	56	30,94%	125	69,06%	181	42	27,10%	113	72,90%	155
	UPC	81	30,11%	188	69,89%	269	65	27,78%	169	72,22%	234
<b>TOTAL</b>		<b>165</b>	<b>30,05%</b>	<b>384</b>	<b>69,95%</b>	<b>549</b>	<b>141</b>	<b>28,78%</b>	<b>349</b>	<b>71,22%</b>	<b>490</b>

Comparant els dos cursos, s'estabilitza el nombre de persones que conforma el personal investigador propi i vinculat a la UPC (94 / 94), amb el descens del nombre d'homes i l'augment del nombre de dones.

Considerant els dos sexes, l'evolució indica un increment de les dones en número (27 / 32) i percentatge (28,72% / 34,04%).

## 2 Personal d'Administració i Serveis

La taula i la figura 2 mostren les dades desagregades per sexe del nombre de dones i d'homes del PAS de la UPC per categories.

Considerant els dos sexes, al curs 2011-2012 ha hagut un descens del nombre de PAS (1.694 / 1.480) respecte al curs anterior que afecta, tant al PAS funcionari (896 / 791) com al PAS contractat (798 / 689).

El nombre total de dones del PAS (funcionari i contractat) ha disminuït en valor absolut (1.044 / 917, però ha augmentat en percentatge. En aquest sentit, el total de dones en el curs 2011-2012 representa un 62 % del total del PAS, un 0,4% més que el curs anterior (61,6 %). Aquest fet ve associat principalment al descens del nombre absolut de PAS homes.

**Taula 2 Personal d'Administració i Serveis**

Categoria		2010-2011					2011-2012				
		Dones	% Dones	Homes	% Homes	Total	Dones	% Dones	Homes	% Homes	Total
PAS Funcionari	ESCALA TÈCN. GESTIÓ	162	82,2%	35	17,8%	197	92	73,0%	34	27,0%	126
	ESCALA DE GESTIÓ	96	72,7%	36	27,3%	132	144	83,7%	28	16,3%	172
	ESCALA ADMINISTRATIVA	314	89,5%	37	10,5%	351	300	90,4%	32	9,6%	332
	ESCALA AUX. ADMINISTRATIVA	197	91,2%	19	8,8%	216	150	93,2%	11	6,8%	161
	<b>Total funcionari</b>	<b>769</b>	<b>85,82%</b>	<b>127</b>	<b>14,18%</b>	<b>896</b>	<b>686</b>	<b>86,07%</b>	<b>105</b>	<b>13,93%</b>	<b>791</b>
PAS Laboral	GRUP 1	89	34,6%	168	65,4%	257	85	36,3%	149	63,7%	234
	GRUP 2	57	29,1%	139	70,9%	196	44	27,0%	119	73,0%	163
	GRUP 3	78	32,6%	161	67,4%	239	61	30,7%	138	69,3%	199
	GRUP 4	40	45,5%	48	54,5%	88	29	39,2%	45	60,8%	74
	LLIURE DESSIGNACIÓ	11	61,1%	7	38,9%	18	12	63,2%	7	36,8%	19
	<b>Total laboral</b>	<b>275</b>	<b>34,46%</b>	<b>523</b>	<b>65,54%</b>	<b>798</b>	<b>231</b>	<b>33,52%</b>	<b>458</b>	<b>66,48</b>	<b>689</b>
<b>TOTAL</b>		<b>1044</b>	<b>61,6%</b>	<b>643</b>	<b>38,4%</b>	<b>1.694</b>	<b>917</b>	<b>62,0%</b>	<b>563</b>	<b>38,0%</b>	<b>1.480</b>

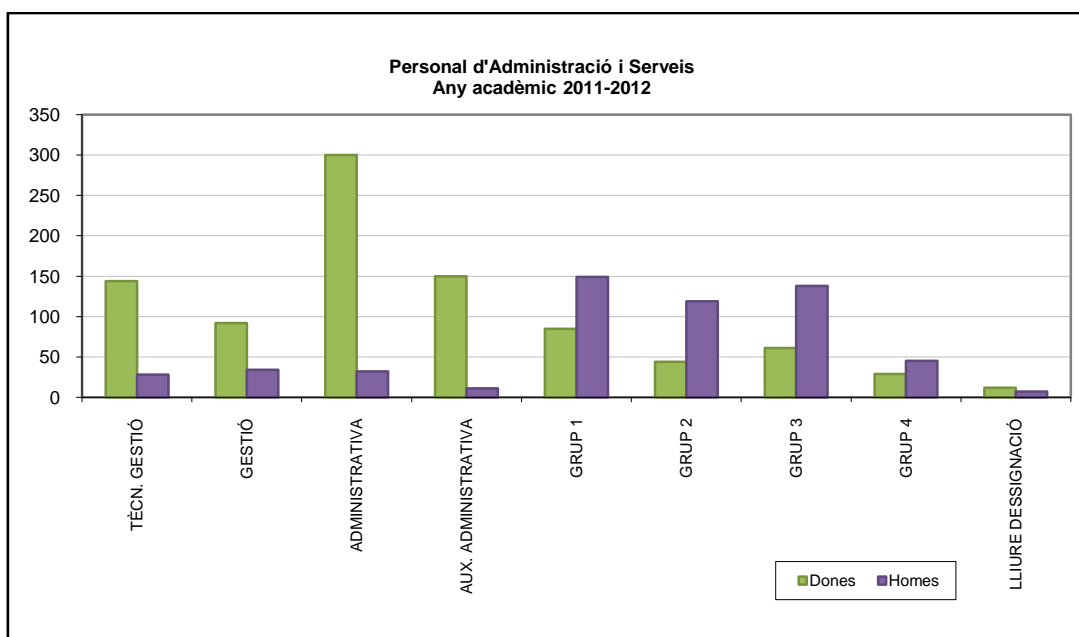


Figura 2 Personal d'Administració i Serveis (dones i homes)

### 3 Estudiantat de nou ingrés als estudis de grau

La taula 3.1 i les figures corresponents mostren les dades desagregades per sexe de l'estudiantat de nou ingrés de les titulacions dels centres propis de la UPC.

El nombre total d'estudiantat de nou ingrés ha disminuït lleugerament en relació al curs anterior ( 5114 / 4917). Aquest curs 2011/ 2012 ha disminuït el nombre de dones de nou ingrés (1.289 / 1.201) i també en el seu percentatge (25,29% / 24,4%). Disminució que també s'observa en els homes de nou ingrés en números absoluts ( 3.825 / 3.716), però no en el percentatge ( 74,8% / 75,6%).

Analitzant les dades de matrícula per centres i de la mateixa forma que va passar els cursos anteriors, el percentatge més elevat d'estudiantes correspon a FOOT (68,1% / 79%), seguit de l'ETSAB (51,1% / 50%), l'ETSAV (43,6% / 46%) i l'ESAB (39,4% / 39.8%). Els centres amb menor nombre de noves estudiantes són: la FIB (9.8% / 5.8%), la FNB (15,7 % / 9,7%), l'ETSEIAT ( 17,6% / 12.5%). Dels 16 centres analitzats n'hi ha 10 on el número d'estudiantes no arriba al 25%, 5 amb percentatges compresos entre el 25% i el 50% i només 1 que supera el 50%.

Les dades de l'estudiantat dels centres adscrits es mostren a la taula i a la figura 3.2.

Taula 3.1 Centres propis

	Curs 2010 - 2011					Curs 2011-2012				
	Dones	% Dones	Homes	%Homes	Total	Dones	% Dones	Homes	% Homes	Total
200 - FME	21	40,4%	31	59,6%	52	17	32,1%	36	67,9%	53
210 - ETSAB	193	51,1%	185	48,9%	378	197	50,0%	197	50,0%	394
220 - ETSEIAT	57	17,6%	266	82,4%	323	38	12,5%	266	87,5%	304
230 - ETSETB	49	13,5%	313	86,5%	362	62	15,4%	341	84,6%	403
240 - ETSEIB	142	24,5%	438	75,5%	580	132	23,5%	429	76,5%	561
250 - ETSECCPB	91	23,8%	291	76,2%	382	89	24,4%	276	75,6%	365
270 - FIB	40	9,8%	369	90,2%	409	23	5,8%	376	94,2%	399
280 - FNB	24	15,7%	129	84,3%	153	14	9,7%	131	90,3%	145
290 - ETSAV	61	43,6%	79	56,4%	140	63	46,0%	74	54,0%	137
300 - EPSC	37	13,4%	239	86,6%	276	49	16,1%	256	83,9%	305
310 - EPSEB	261	34,7%	491	65,3%	752	156	32,9%	318	67,1%	474
320 - EUETIT	57	14,3%	341	85,7%	398	82	19,8%	332	80,2%	414
330 - EPSEM	40	15,7%	214	84,3%	254	32	13,0%	214	87,0%	246
340 - EPSEVG	59	17,4%	280	82,6%	339	61	16,6%	306	83,4%	367
370 - FOOT	77	68,1%	36	31,9%	113	94	79,0%	25	21,0%	119
390 - ESAB	80	39,4%	123	60,6%	203	92	39,8%	139	60,2%	231
<b>Total Centre Propis</b>	<b>1.289</b>	<b>25,2%</b>	<b>3.825</b>	<b>74,8%</b>	<b>5.114</b>	<b>1.201</b>	<b>24,4%</b>	<b>3.716</b>	<b>75,6%</b>	<b>4.917</b>

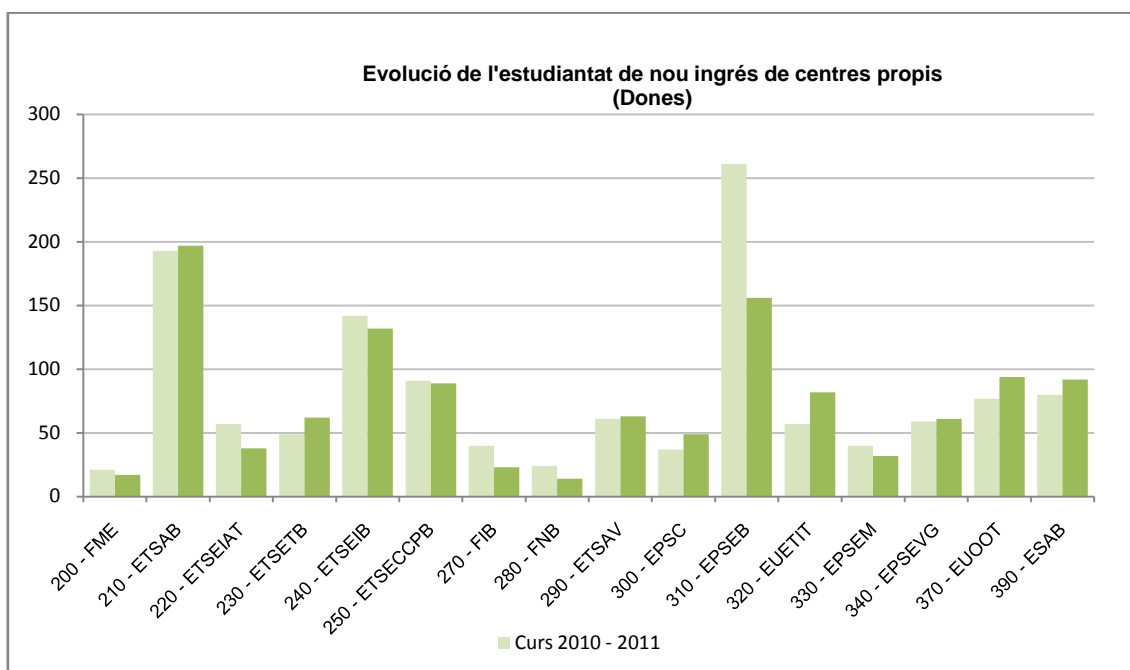


Figura 3.1a Estudiantat de nou ingrès de centres propis (dones)

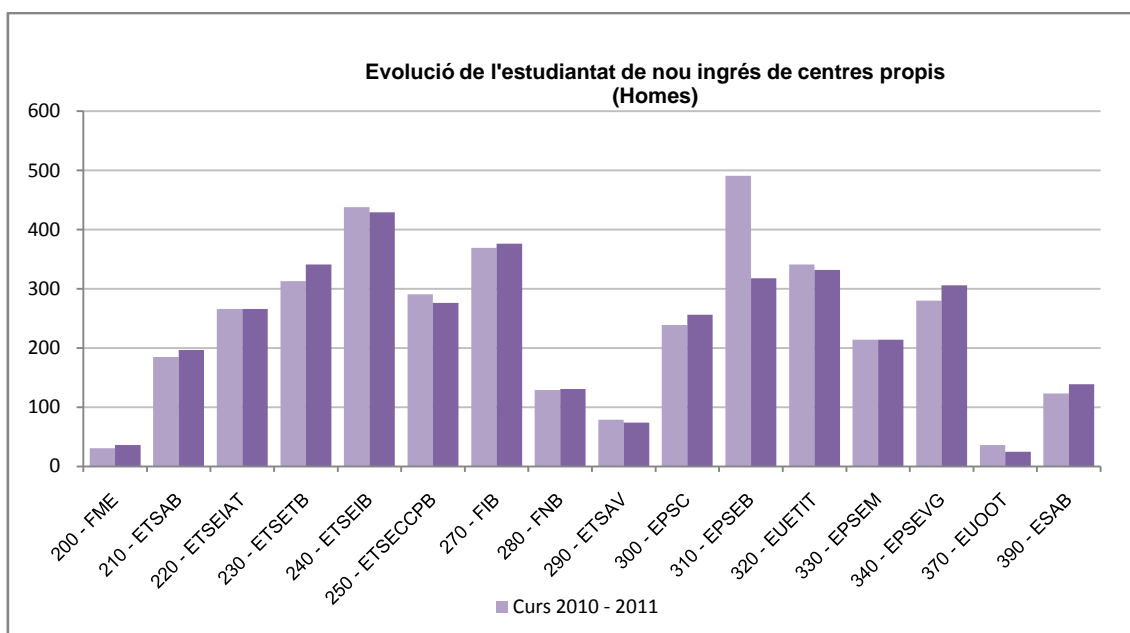


Figura 3.1b Estudiantat de nou ingrès de centres propis (homes)

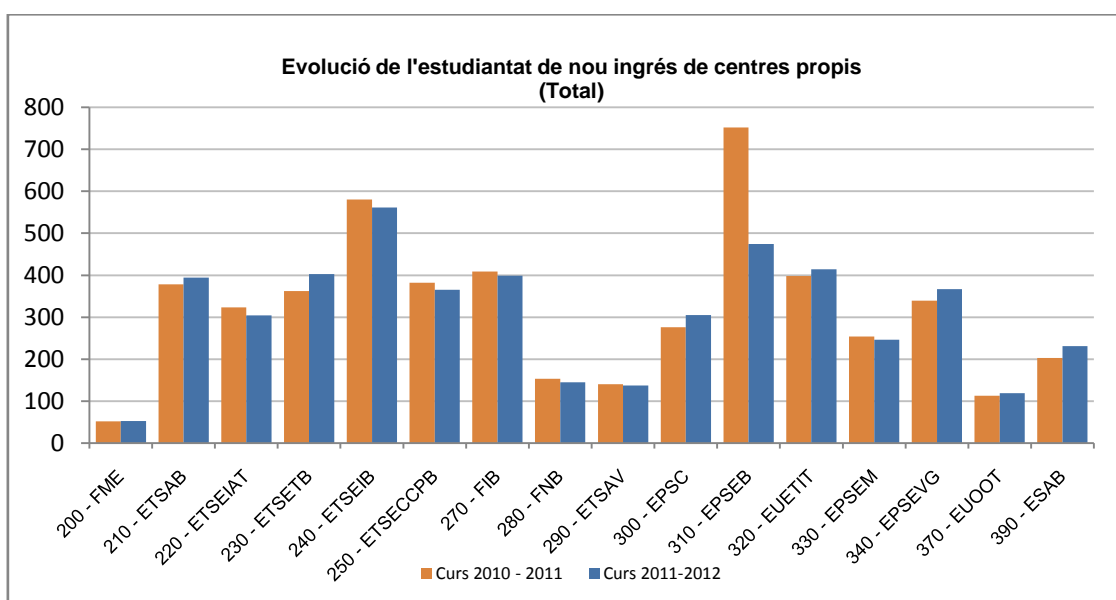


Figura 3.1c Estudiantat de nou ingrès de centres propis (total)

Taula 3.2 Estudiantat de nou ingrès de centres adscrits

	Curs 2010 - 2011					Curs 2011-2012				
	Dones	% Dones	Homes	%Homes	Total	Dones	% Dones	Homes	% Homes	Total
801 - EUNCET	46	46,9%	52	53,1%	98	27	42,9%	36	57,1%	63
802 - EAE	35	38,5%	56	61,5%	91	39	33,9%	76	66,1%	115
804 - CITM	47	42,0%	65	58,0%	112	43	41,0%	62	59,0%	105
820 - EUETIB	102	16,0%	537	84,0%	639	119	18,9%	512	81,1%	631
840 - EUPMT	73	27,2%	195	72,8%	268	78	28,6%	195	71,4%	273
860 - EEI	10	27,0%	27	73,0%	37	12	25,5%	35	74,5%	47
<b>Total Centres adscrits</b>	<b>313</b>	<b>25,1%</b>	<b>932</b>	<b>74,9%</b>	<b>1.245</b>	<b>318</b>	<b>25,7%</b>	<b>916</b>	<b>74,2%</b>	<b>1.234</b>



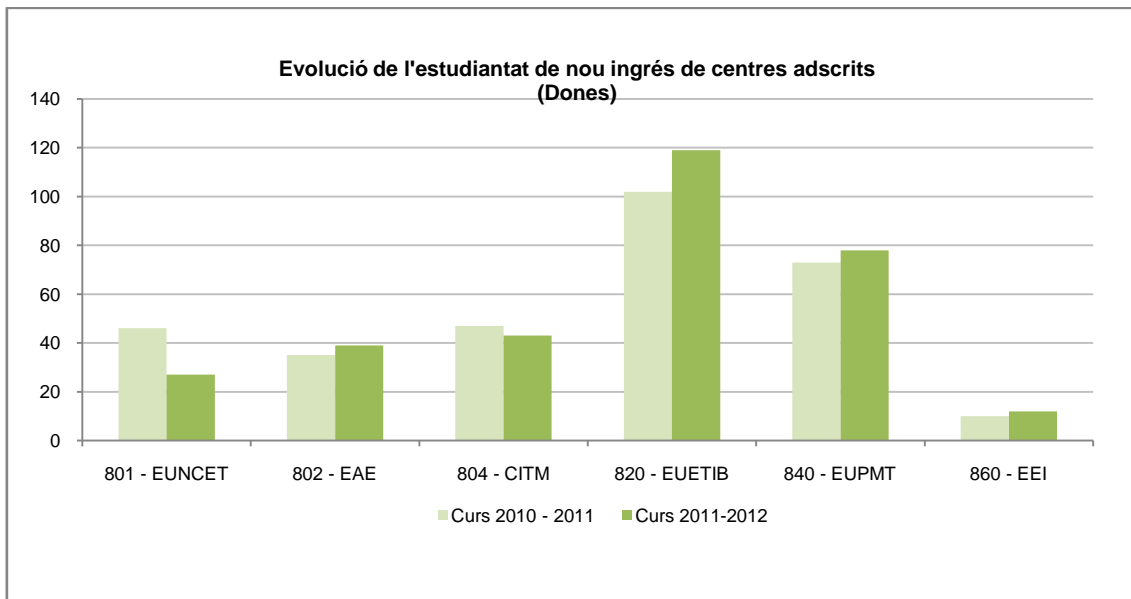


Figura 3.2.a Estudiantat de nou ingrés de centres adscrits (dones)

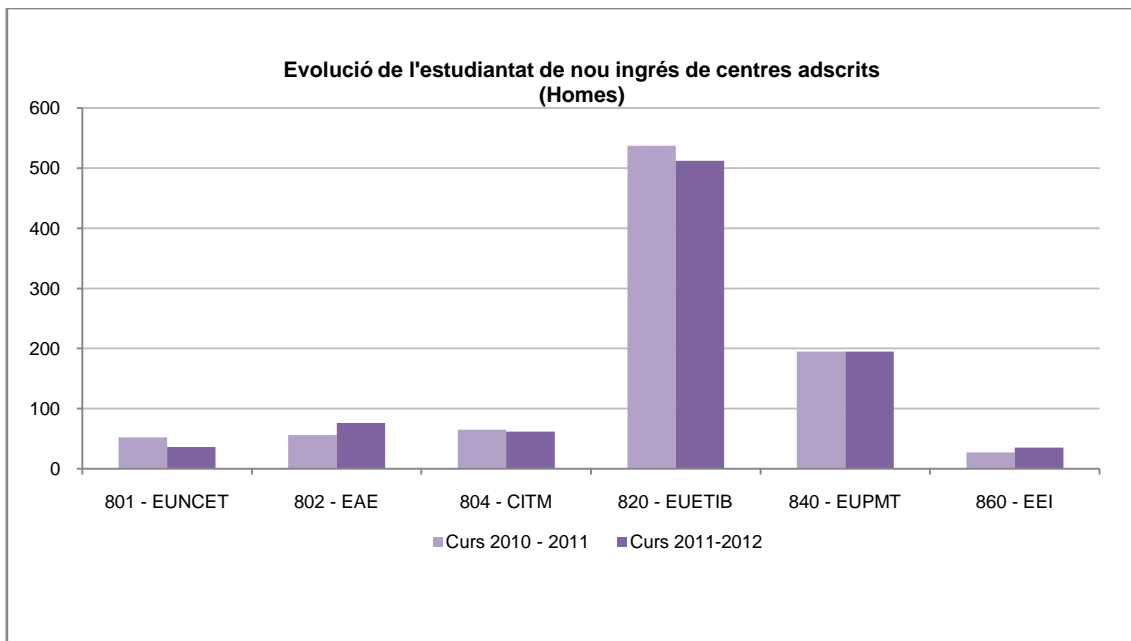


Figura 3.2.b Estudiantat de nou ingrés de centres adscrits (homes)

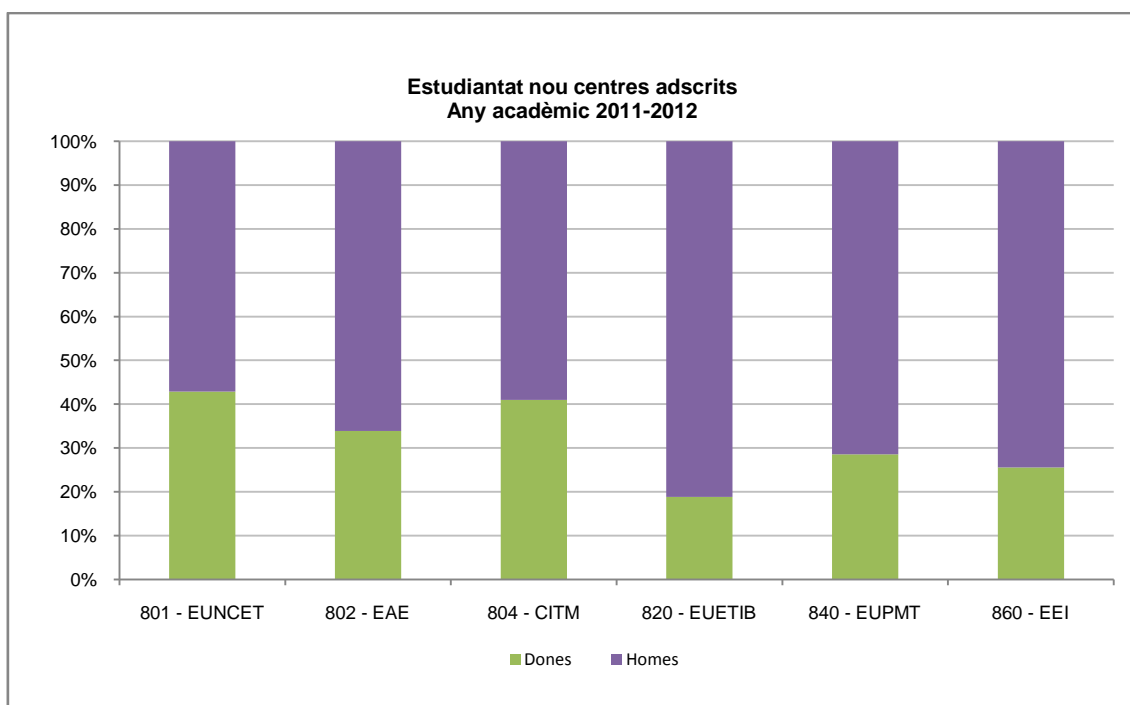


Figura 3.2.c Estudiantat de nou ingrès de centres adscrits (total)

#### 4 Estudiantat de nou ingrès de Màsters Universitaris

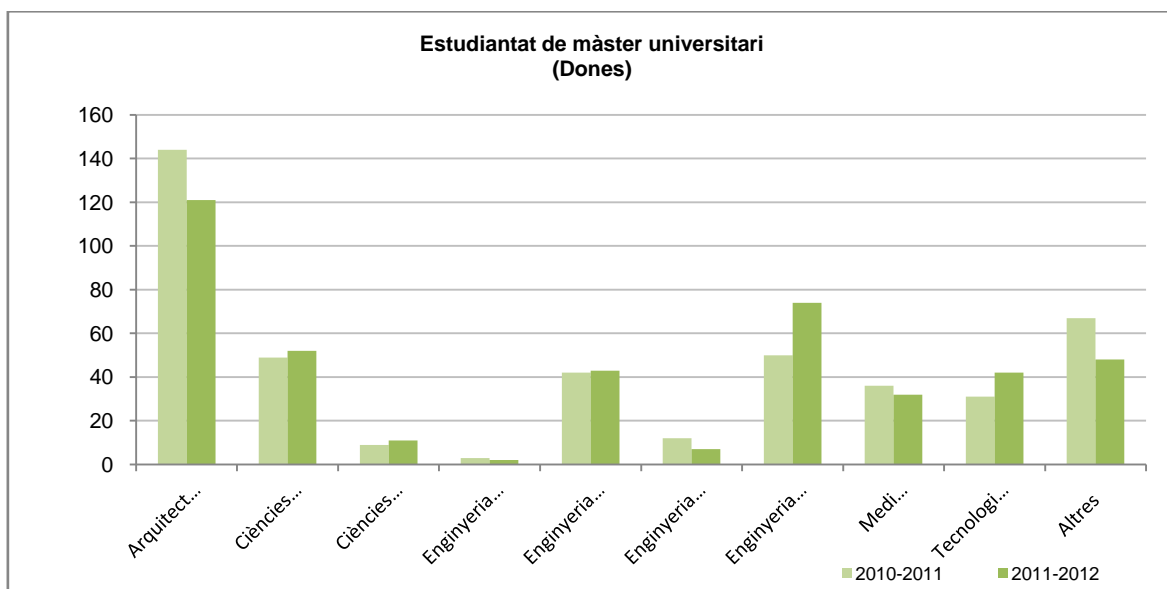
La taula 4 i les figures corresponents mostren les dades desagregades per sexe de l'estudiantat de nou ingrès als màsters universitaris de la UPC.

El nombre total d'estudiantat de nou ingrès ha disminuït lleugerament en relació al curs anterior (1259 / 1203). Aquest curs 2011/ 2012 ha disminuït el nombre de dones de nou ingrès (443 / 432) però ha augmentat lleugerament en el seu percentatge (35% / 36%). Disminució que també s'observa en el nombre d'homes de nou ingrès ( 816 / 771), i en el seu percentatge ( 65% / 64%).

Els àmbits que susciten més interès a les dones són Ciències de la Salut que compta amb un 79% de dones de nou ingrès, Enginyeria de Biosistemes (50%), Arquitectura (48%) i Medi ambient i Sostenibilitat amb el 44%. Els àmbits on hi ha hagut menys estudiantat de nou ingrès són en Enginyeria aeroespacial, on 14% són dones de nou ingrès, i en TICs, on les dones de nou ingrès representen el 19%.

**Taula 4 Estudiantat de nou ingrès de màsters universitaris**

Àmbit	2010-2011					2011-2012				
	Dones	% Dones	Homes	% Homes	Total	Dones	% Dones	Homes	% Homes	Total
Arquitectura, Urbanisme i Edificació	144	45%	173	55%	317	121	48%	131	52%	252
Ciències Aplicades	49	45%	60	55%	109	52	42%	71	58%	123
Ciències de la Salut	9	64%	5	36%	14	11	79%	3	21%	14
Enginyeria Aeroespacial	3	14%	19	86%	22	2	14%	12	86%	14
Enginyeria Civil	42	31%	94	69%	136	43	33%	89	67%	132
Enginyeria de Biosistemes	12	46%	14	54%	26	7	50%	7	50%	14
Enginyeria Industrial	50	27%	137	73%	187	74	32%	158	68%	232
Medi Ambient, Sostenibilitat i Recursos Naturals	36	62%	22	38%	58	32	44%	40	56%	72
Tecnologies de la Informació i les Comunicacions	31	13%	214	87%	245	42	19%	182	81%	224
Altres	67	46%	78	54%	145	48	38%	78	62%	126
<b>Total general</b>	<b>443</b>	<b>35%</b>	<b>816</b>	<b>65%</b>	<b>1259</b>	<b>432</b>	<b>36%</b>	<b>771</b>	<b>64%</b>	<b>1203</b>



**Figura 4.1 Estudiantat de nou ingrès de màsters universitaris per àmbits (dones)**

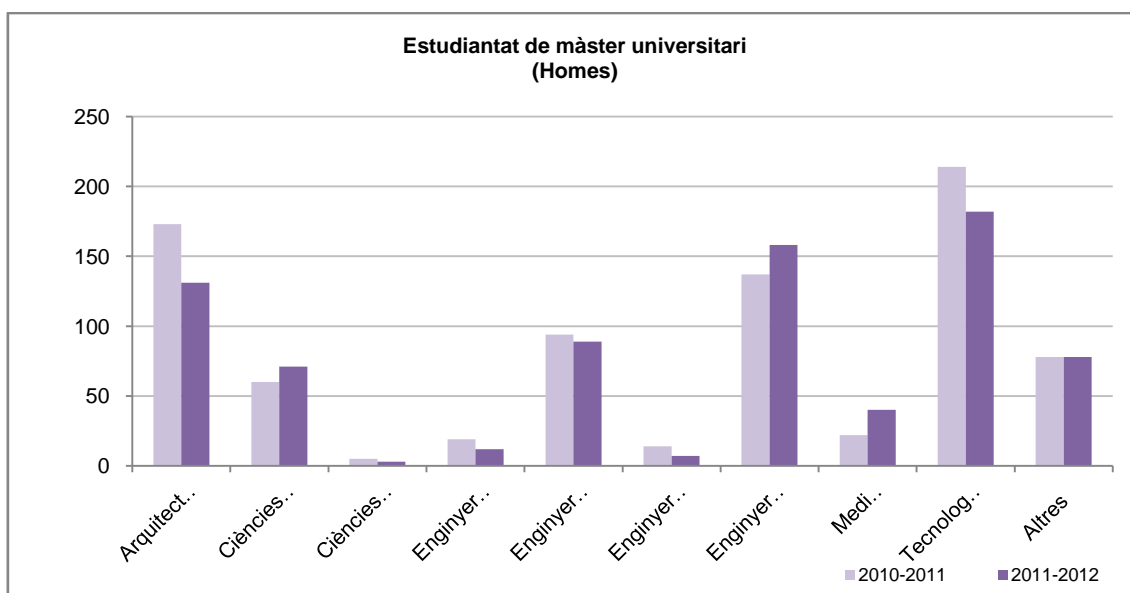


Figura 4.2 Estudiantat nou ingress màsters universitaris per àmbits (homes)

## 5 Doctorat

El nombre total d'estudiantat de doctorat de nou ingress ha disminuït en comparació amb el curs anterior (604 / 498). Si s'analitzen les dades per sexe, es detecta una disminució generalitzada del nombre de dones matriculades (197 / 157) i en els percentatges globals de dones (33% / 32%). Arquitectura continua sent l'àmbit amb més percentatge de dones de nou ingress (39%), tot i donar-se una disminució si comparem els dos cursos (45% / 39%). Augmenten el percentatge de dones de nou ingress en aquest curs en els àmbits Ciències (23% / 35%), Enginyeria Industrial (31% / 34%). L'àmbit d'Enginyeria de les TIC continua amb la tendència d'incrementar-se entre les estudiantes de nou ingress (17% / 18%).

Taula 5 Estudiantat de nou ingress de doctorat

Àmbit	2010-2011					2011-2012				
	Dones	% Dones	Homes	% Homes	Total	Dones	% Dones	Homes	% Homes	Total
ARQUITECTURA, URBANISME I EDIFICACIÓ	69	45%	86	55%	155	38	39%	60	61%	98
CIÈNCIES	22	23%	73	77%	95	24	35%	44	65%	68
ENGINYERIA CIVIL	39	39%	61	61%	100	24	29%	58	71%	82
ENGINYERIA INDUSTRIAL	53	31%	118	69%	171	56	34%	110	66%	166
ENGINYERIA DE LES TIC	14	17%	69	83%	83	15	18%	69	82%	84
<b>TOTAL</b>	<b>197</b>	<b>33%</b>	<b>407</b>	<b>67%</b>	<b>604</b>	<b>157</b>	<b>32%</b>	<b>341</b>	<b>68%</b>	<b>498</b>

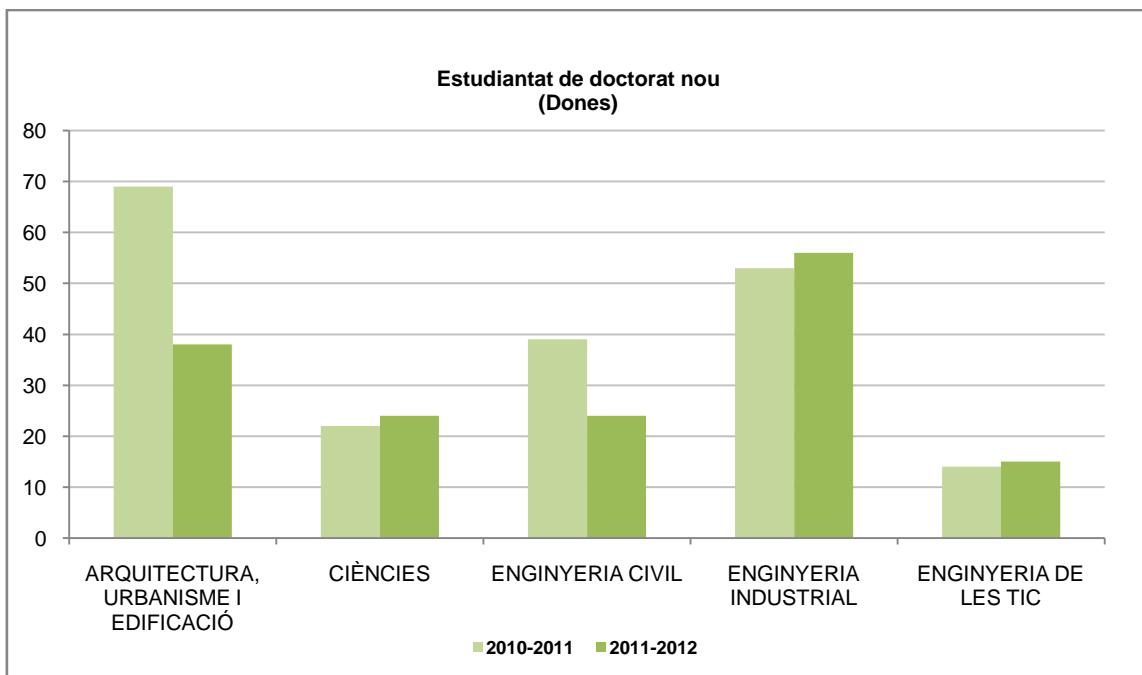


Figura 5.1 Estudiantat de nou ingrès de doctorat (dones)

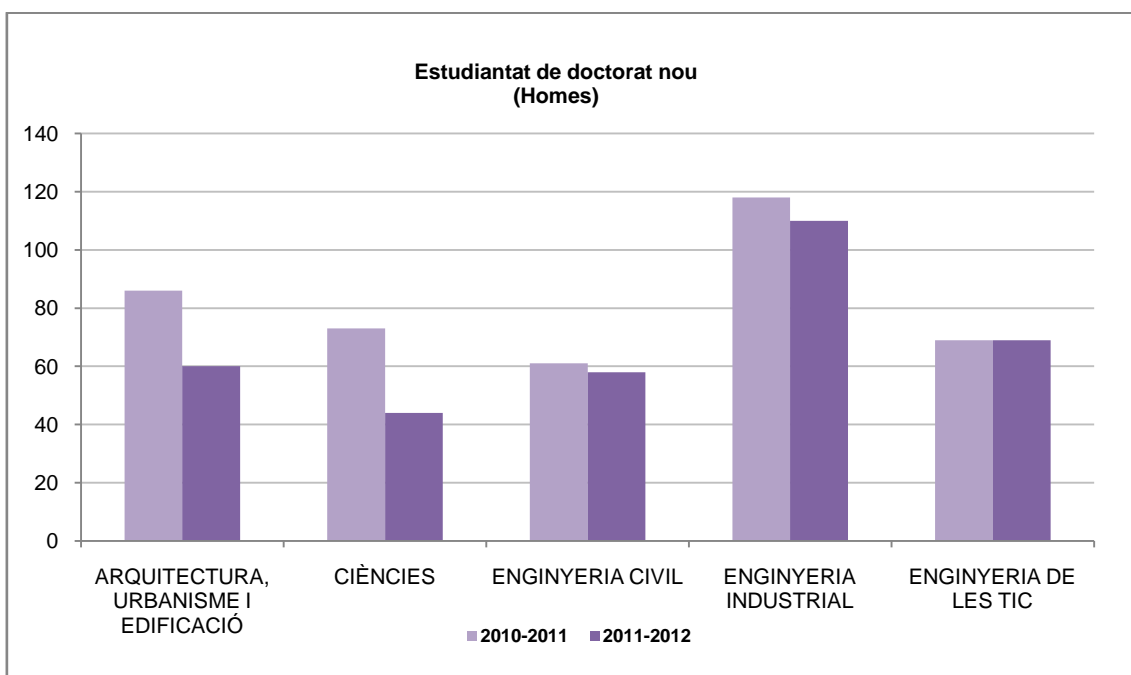


Figura 5.2 Estudiantat de nou ingrès de doctorat (homes)

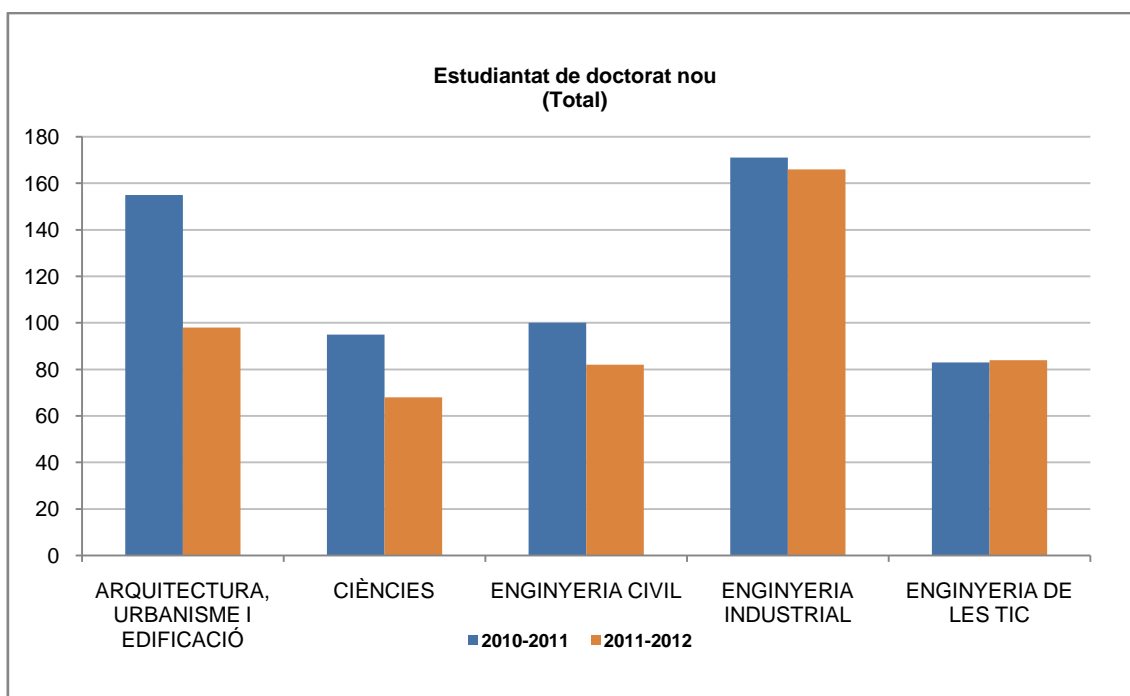


Figura 5.3 Estudiantat de nou ingrés de doctorat (total)

## 6 Equips directius de centres docents, departaments i instituts universitaris

Als centres docents, s'observa un descens del nombre de dones que formen part dels equips directius (33% / 30 %). On s'aprecia més aquest descens és en el càrrec de secretària acadèmica (9 / 6) i en el seu percentatge ( 56% / 38%). El nombre de deganes ha disminuït (5 / 4) i també en el percentatge ( 31% / 25 %).

Taula 6.1 Equips directius dels centres docents

CENTRES PROPIS	Dades a octubre 2011					Dades a novembre 2012				
	Total	Homes	Dones	% Homes	% Dones	Total	Homes	Dones	% Homes	% Dones
Director/a, Degà/ana	16	11	5	69%	31%	16	12	4	75%	25%
Resta de membres de l'equip directiu	100	70	30	70%	30%	103	72	31	70%	30%
Secretari/ària acadèmic/a	16	7	9	44%	56%	16	10	6	63%	38%
<b>Total</b>	<b>132</b>	<b>88</b>	<b>44</b>	<b>67%</b>	<b>33%</b>	<b>135</b>	<b>94</b>	<b>41</b>	<b>70%</b>	<b>30%</b>

Als departaments, el nombre total de càrrecs ha disminuït (125 / 120). L'anàlisi indica que es manté el percentatge total de dones (25% / 25%), tot i el descens en el nombre de directores (6 / 5) i secretàries (16 / 14).

**Taula 6.2 Equips directius dels departaments**

DEPARTAMENTS	Dades a octubre 2011					Dades a novembre 2012				
	Càrrec	Total	Homes	Dones	% Homes	% Dones	Total	Homes	Dones	% Homes
Director/a	42	36	6	86%	14%	42	37	5	88%	12%
Sots Director/a	41	31	10	76%	24%	39	28	11	72%	28%
Secretari/a	42	26	16	62%	38%	39	25	14	64%	36%
<b>Total</b>	<b>125</b>	<b>93</b>	<b>32</b>	<b>75%</b>	<b>25%</b>	<b>120</b>	<b>90</b>	<b>30</b>	<b>75%</b>	<b>25%</b>

Als instituts universitaris, hi ha hagut un descens del nombre de càrrecs (12 / 11). El percentatge total de dones ha augmentat (25% / 27%) motivat pel descens del nombre de sots director/a (4% / 3%) que ha afectat principalment al nombre (2 / 1) i percentatge d'homes en aquest càrrec (50% / 33%).

**Taula 6.3 Equips directius dels instituts universitaris**

INSTITUTS	Dades a octubre 2011					Dades a novembre 2012				
	Càrrec	Total	Homes	Dones	% Homes	% Dones	Total	Homes	Dones	% Homes
Director/a	4	4	0	100%	0%	4	4	0	100%	0%
Sots Director/a	4	2	2	50%	50%	3	1	2	33%	67%
Secretari/a	4	3	1	75%	25%	4	3	1	75%	25%
<b>Total</b>	<b>12</b>	<b>9</b>	<b>3</b>	<b>75%</b>	<b>25%</b>	<b>11</b>	<b>8</b>	<b>3</b>	<b>73%</b>	<b>27%</b>